

ТЕМА 8. ТЕОРИИ МАКРОЭКОНОМИЧЕСКОГО РАВНОВЕСИЯ.  
МАКРОЭКОНОМИЧЕСКАЯ НЕСТАБИЛЬНОСТЬ: ИНФЛЯЦИЯ,  
ЦИКЛИЧНОСТЬ, БЕЗРАБОТИЦА.

# *Вопросы лекции*

- 1. Теории макроэкономического равновесия
- 2. Цикличность как форма экономического развития
- 3. Инфляция как форма макроэкономической нестабильности: причины, типы, последствия
- 4. Безработица как форма проявления нестабильности: причины, виды, последствия

# Вопрос 1. Теории макроэкономического равновесия

## Экономическое равновесие

- есть соответствие между ресурсами и потребностями, как способ использования ограниченных ресурсов для создания рыночных товаров и услуг и их перераспределения между членами общества

# Макроэкономическое равновесие

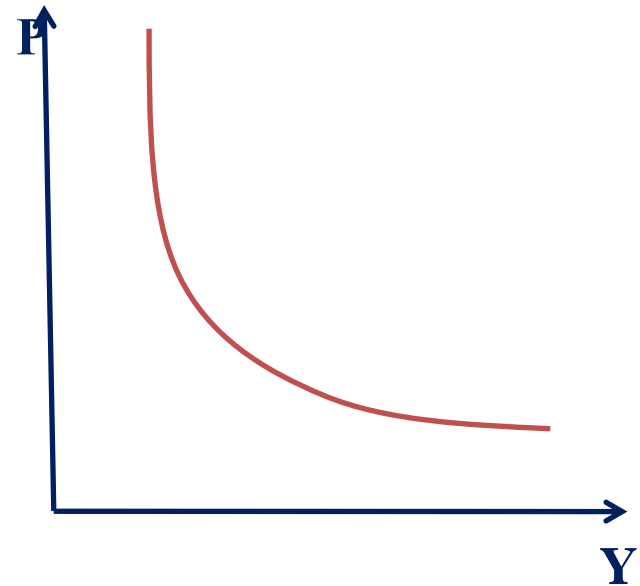
- равновесие всей экономической системы в целом, которая характеризует сбалансированность, пропорциональность всех экономических процессов
- Макроэкономическое равновесие означает такое состояние национальной экономики, когда на всех рынках одновременно устанавливается равенство спроса и предложения.

# Виды макроэкономического равновесия

- **Идеальное равновесие** достигается при полной реализации экономических интересов субъектов хозяйства во всех отраслях и сферах экономики. Оно предполагает наличие условий совершенной конкуренции и отсутствие внешних эффектов.
- **Реальное равновесие** устанавливается в экономике в условиях несовершенной конкуренции и с учетом внешних факторов воздействия на рыночную среду.

# Совокупный спрос

- **Совокупный спрос (AD)** – это спрос на весь объем товаров и услуг, который может быть предъявлен при данном уровне цен на товары и данном уровне тарифов на платные услуги.
- **Совокупный спрос (AD)** – это сумма планируемых расходов на приобретение конечной продукции; это реальный объем производства, который потребители (включая фирмы и правительство) готовы купить при данном уровне цен.



# Неценовые факторы, влияющие на совокупный спрос

- размер денежных доходов населения;
- уровень цен на товары и размеры тарифов на платные услуги;
- состояние системы налогообложения в стране;
- условия кредитования;
- состояние денежного обращения;
- национальные и исторические особенности;
- географические и демографические особенности;
- профессионально-квалификационная структура занятости населения;
- уровень безработицы в стране;
- уровень и состояние имущественной дифференциации в обществе.

# Совокупное предложение

- модель, показывающая уровень реального объема производства при каждом возможном уровне цен.
- совокупное предложение может быть приравнено к величине ВВП, рассчитанного по потоку доходов.

- **Совокупное предложение (AS)** – это общее количество товаров и услуг, которое может быть произведено и реализовано (предложено) в соответствии со сложившимся уровнем цен на товары и тарифов на услуги.
- Совокупное предложение зависит от цен на сырье, топливо, энергию, комплектующие изделия, а также от уровня налогов, т. е. от всех факторов, которые формируют и определяют уровень индивидуальных и общественных издержек производства в реальном секторе экономики.

# Кривая AS: различия в интерпретации формы

форма кривой совокупного предложения по-разному интерпретируется в классической и кейнсианской школах

## Классическая модель AS

- Описывает поведение экономики в долгосрочном периоде
- Кривая AS вертикальна на уровне выпуска при полной занятости факторов производства

# Условия построения кривой AS

- объем выпуска зависит только от количества факторов производства и технологии;
- изменения в факторах производства и технологии происходят медленно;
- экономика функционирует в условиях полной занятости и объем выпуска равен потенциальному;
- цены и номинальная зарплата – гибкие

# Роль государства в классической модели

- Если рынок обладает регуляторами, способными обеспечивать полное использование имеющихся ресурсов, то вмешательство государства является излишним
- В рамках классической теории был сформулирован принцип нейтральности государства

# Кейнсианская модель AS

- Описывает поведение экономики в краткосрочном периоде
- Кривая AS горизонтальна или имеет положительный наклон

## Условия построения кривой AS

- экономика функционирует в условиях неполной занятости
- цены и номинальная зарплата относительно жесткие
- реальные величины относительно подвижны и быстро реагируют на рыночные колебания

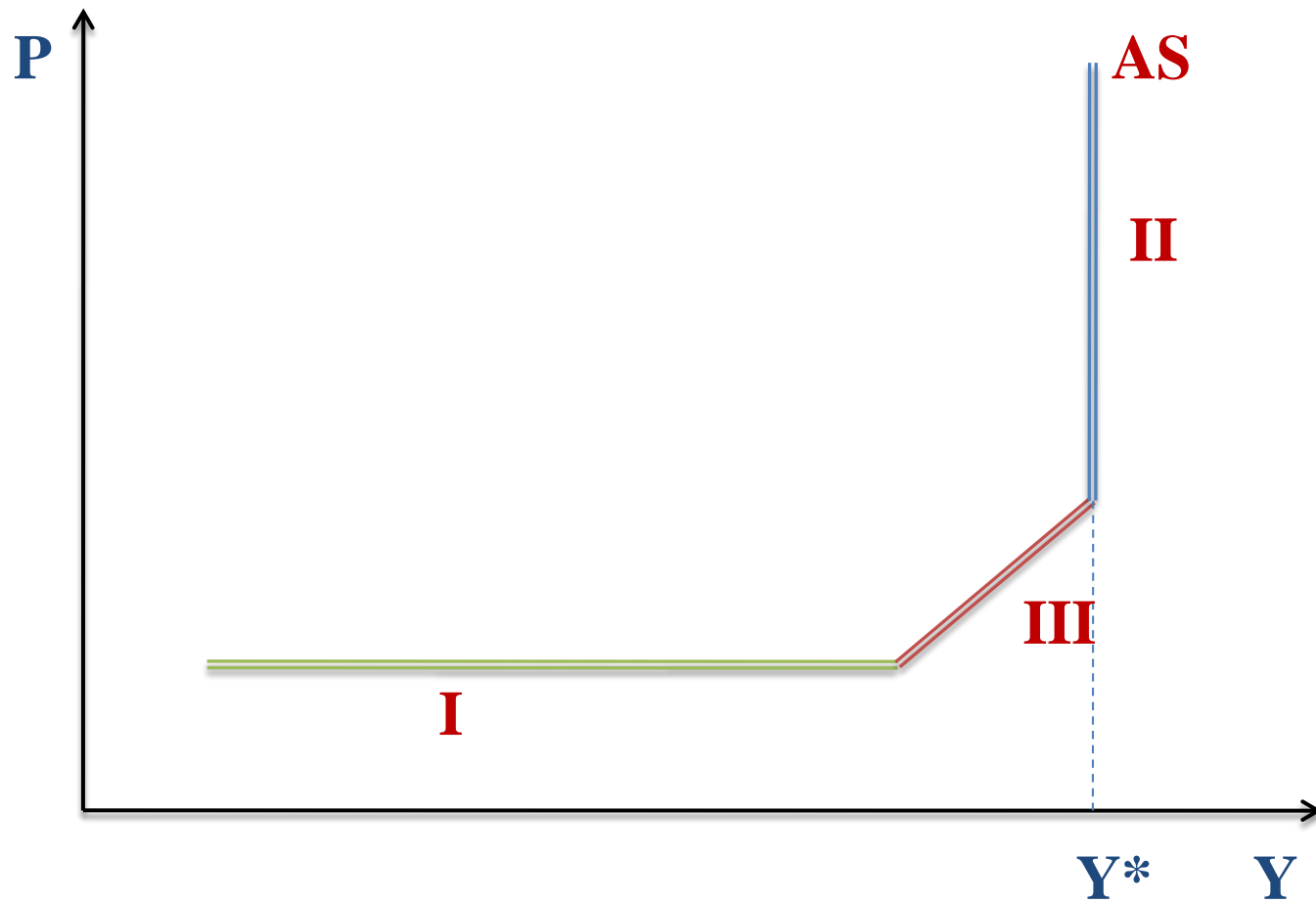
# Роль государства в кейнсианской модели

- Для достижения макроэкономического равновесия в коротком периоде совокупный спрос должен регулироваться посредством налогово-бюджетной и денежно-кредитной политики
- В отличие от классической идеи о нейтральности государства, в кейнсианской концепции доказана необходимость координирующего вмешательства государства

# Три отрезка кривой AS

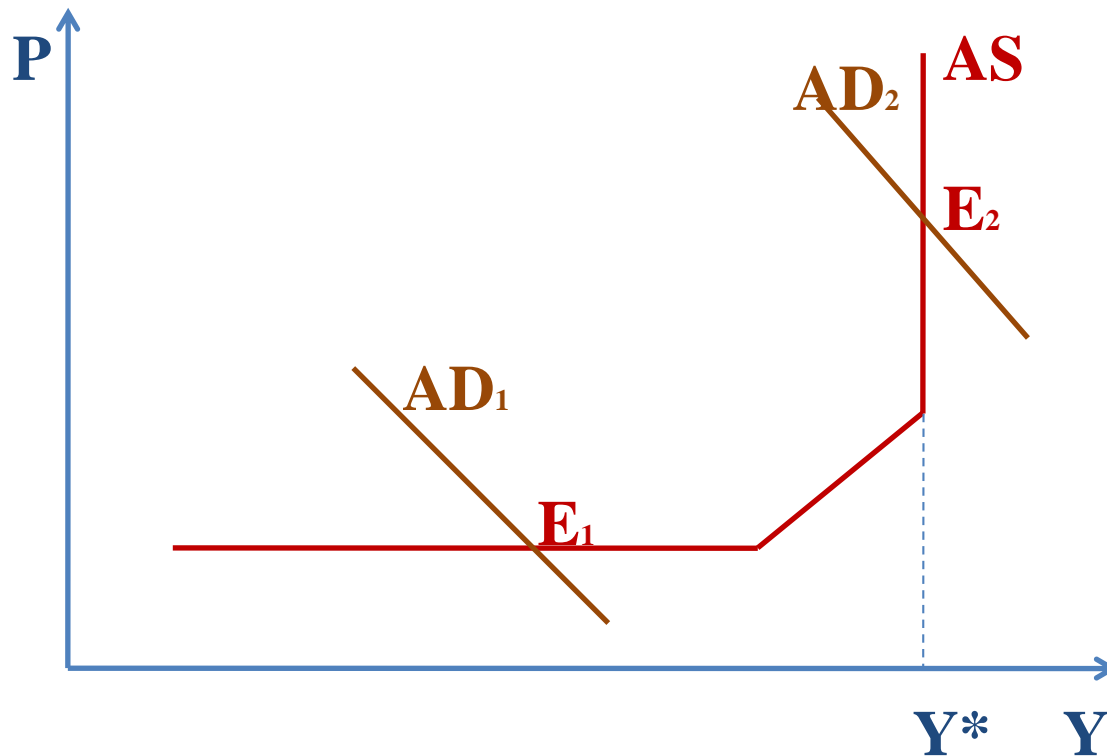
- **Горизонтальный отрезок кривой AS** (отрезок I) соответствует экономике спада, высокого уровня безработицы и недоиспользования производственных мощностей
- **Промежуточный отрезок кривой AS** (отрезок III) предполагает такую воспроизводственную ситуацию, когда увеличение реального объема производства сопровождается некоторым ростом цен, что связано с неравномерным развитием отраслей и применением менее производительных ресурсов, поскольку более эффективные ресурсы уже задействованы
- **Вертикальный отрезок кривой AS** (отрезок II) имеет место тогда, когда экономика работает на полную мощность и достичь дальнейшего увеличения объема производства

# Кривая совокупного спроса



- Пересечение кривых AD и AS определяет ***точку макроэкономического равновесия***, равновесный объем выпуска и равновесный уровень цен. Изменение в равновесии происходит под влиянием сдвигов кривой AD, кривой AS или той и другой вместе.

# Графический анализ моделей макроэкономического равновесия



- $E_1$  - кейнсианское макроэкономическое равновесие
- $E_2$  - классическое макроэкономическое равновесие

# Последствия увеличения AD

- на горизонтальном отрезке AS рост AD ведет к росту реального объема выпуска при неизменных ценах
- на вертикальном отрезке AS увеличение AD приводит к росту цен при неизменном объеме выпуска
- на промежуточном отрезке AS рост AD порождает как рост реального объема выпуска, так и определенный рост цен

# Последствия сокращения AD

- на кейнсианском отрезке AS реальный объем производства сократится, а уровень цен останется неизменным
- на классическом отрезке цены упадут, а реальный объем производства останется на уровне полной занятости
- на промежуточном отрезке модель предполагает, что и реальный объем производства, и уровень цен снизятся

## Вопрос 2. Экономические циклы.

**Цикличность** – это один из способов саморегулирования экономики, движение от одного макроэкономического равновесия к другому.

**Экономический цикл** – это промежуток времени между двумя одинаковыми состояниями экономической конъюнктуры.

### Показатели экономической активности:

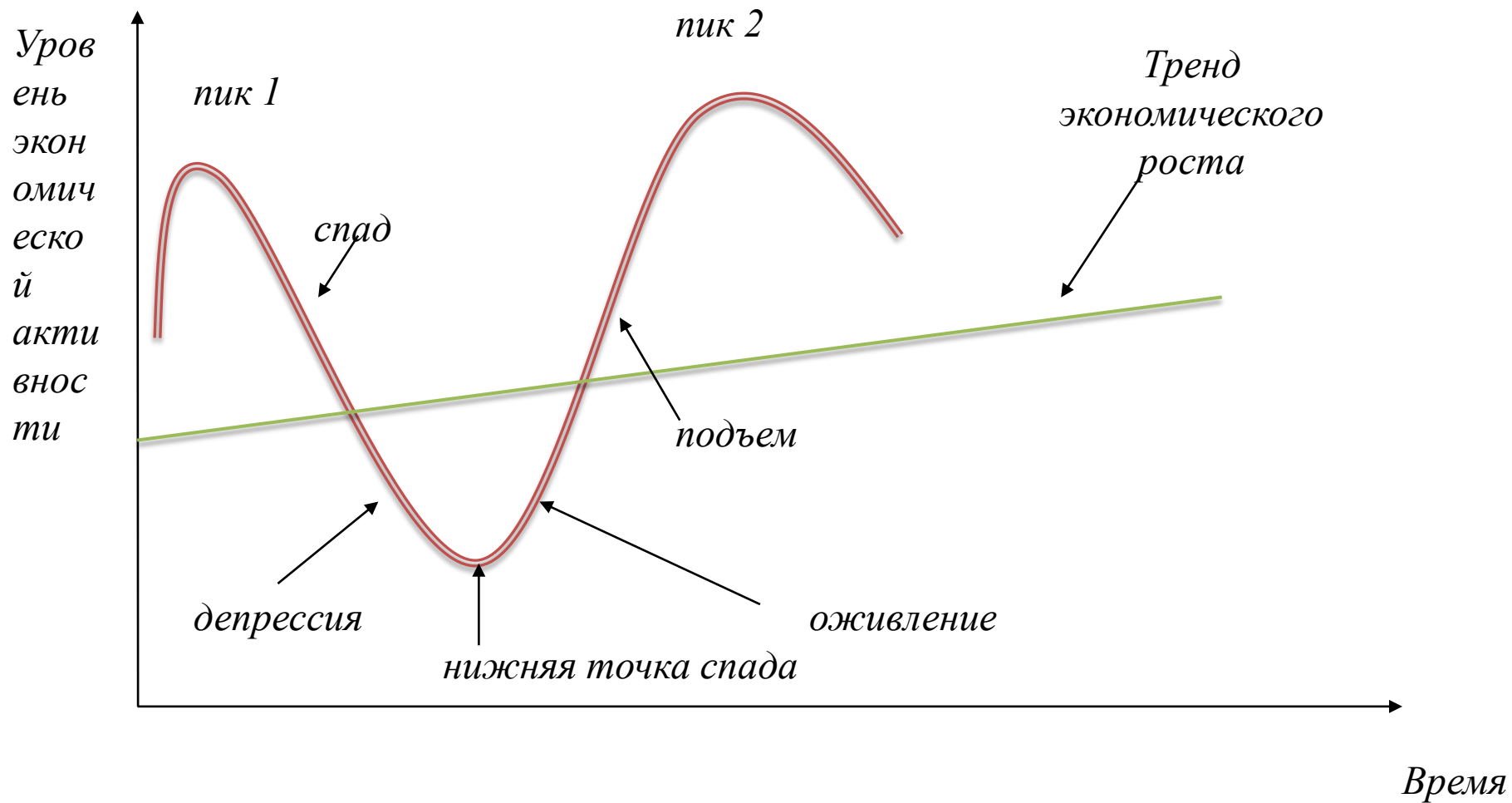
валовой национальный продукт (ВНП),  
национальный доход (НД),  
личный доход,  
объем продаж,  
индекс оптовых цен,  
индекс промышленного производства,  
занятость,  
прибыли корпораций, курс акций и др.

# Причины циклических колебаний:

22

- войны, революции и военные перевороты;
- президентские выборы;
- недостаточный уровень потребления;
- высокие темпы роста населения;
- оптимизм и пессимизм инвесторов;
- изменение предложения денег;
- технические и технологические нововведения;
- ценовые шоки и другие.

# Фазы цикла



## Характеристика фаз цикла:

**Пик цикла** - максимальная занятость и производство работает на полную или почти полную мощность. В этой фазе уровень цен и норма процента имеют тенденцию к повышению, реальный ВВП достигает потенциального уровня и может превзойти его.

**Кризис(спад)** выражается в падении объема производства и занятости. Могут снижаться цены, падает общая норма прибыли. Растет спрос на наличные деньги, и норма процента достигает максимальной величины.

**Депрессия** – необязательная фаза цикла. Она возникает только в том случае, если спад серьезный и продолжительный. Уровень производства сохраняется стабильным, но очень низким по отношению к состоянию перед началом кризиса. Торговля идет вяло. Сохраняется высокий уровень безработицы, падение цен приостанавливается.

**Оживление** - оставшиеся фирмы приспособляются на рынке к уменьшившемуся доходу и спросу. Единственный путь – снижение издержек и цен, а это возможно только на основе совершенствования производства. В производство начинают вкладывать инвестиции, порождая эффект мультипликатора. Постепенно увеличивается объем производства, растут доходы и спрос. Появляется тенденция к росту цен и ссудного процента.

**Подъем** характеризуется быстрым ростом уровня производства, который превосходит достигнутый в предыдущем цикле. Быстро растут цены. Работа предприятий на полную мощность ведет к полной занятости.

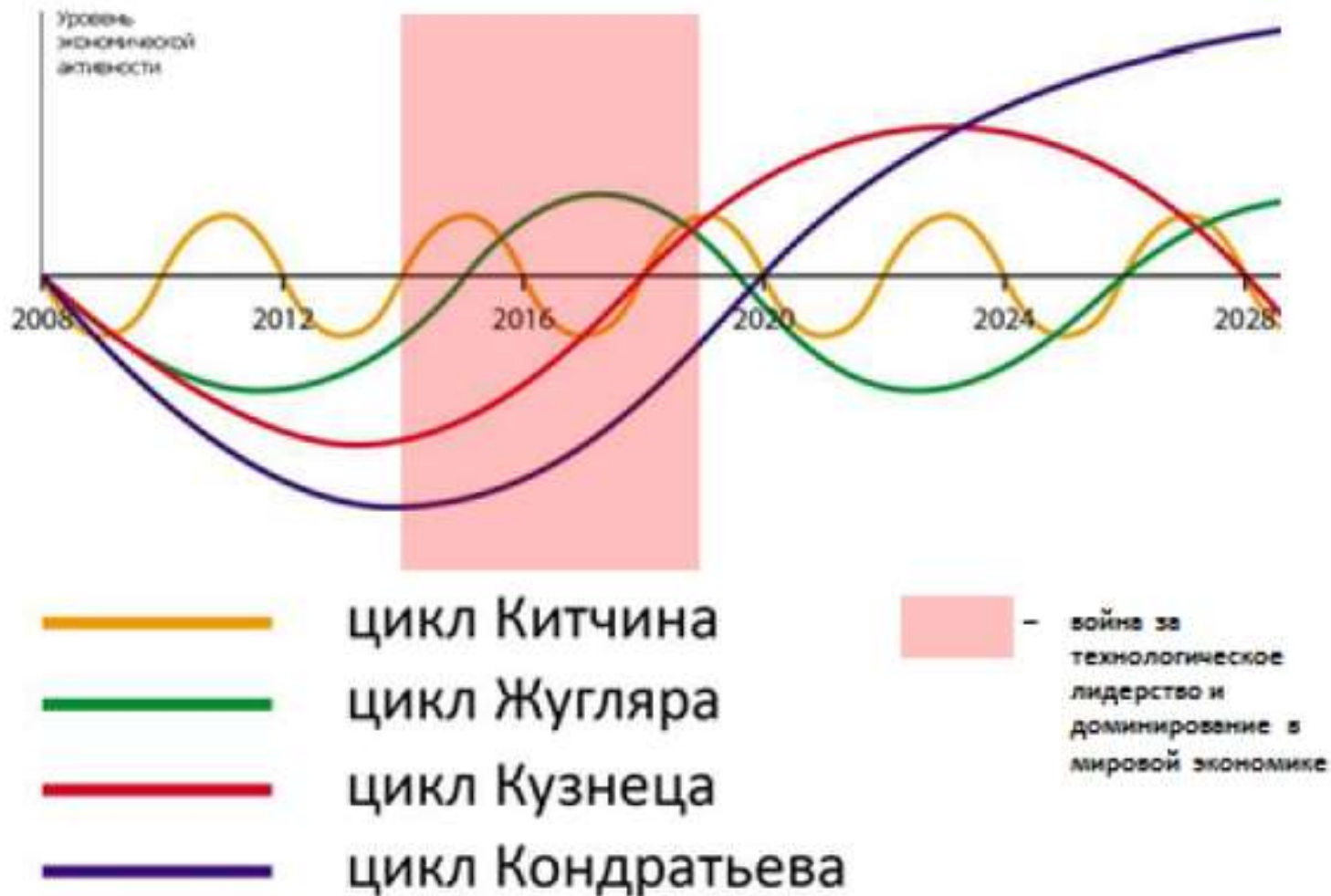
## Формы экономических циклов

<b>столетние</b> – описывают тенденции за одно или более столетий	<b>длинноволновые</b> – охватывают 40-60 лет (циклы Кондратьева)	<b>среднесрочные</b> (нормальные) продолжительностью 8-10 лет	<b>краткосрочные</b> – 2-4-летние (циклы Китчина)
---	--	---	---

### Сущность эффекта акселератора (принципа акселерации)

Рост дохода ведет к росту спроса на потребительские товары (в соответствии с предельной склонностью к потреблению). Для того чтобы увеличить производство потребительских товаров, необходимо дополнительное оборудование, т.е. растет спрос и на товары производственного назначения. Все это приводит к росту инвестиций, причем каждый прирост дохода вызывает больший в процентном отношении прирост инвестиций.

## Глобальный кризис как сочетание циклических кризисов



**Антициклическая политика государства –**  
это политика сглаживания циклических колебаний,  
политика противодействия:  
мероприятия, направленные на смягчение циклических явлений,  
должны идти в направлении,  
противоположном существующим на данный момент  
колебаниям экономической конъюнктуры.

неокейнский подход ориентируются  
на регулирование совокупного  
спроса. Использование  
инструментов фискальной политики

неоконсервативный подход  
ориентируются  
на регулирование  
совокупного предложения,  
использование  
монетарной политики

# Вопрос 3. Инфляция как форма макроэкономической нестабильности: причины, типы, последствия

это рост общего уровня цен на товары и факторы производства

**ИНФЛЯЦИЯ**

это снижение покупательной силы денег, а также повышение денежных цен на блага.

обесценивание денег, снижение их покупательной способности

## Причины инфляции

### Инфляция спроса

это вид инфляции, порождаемый избытком совокупного спроса, за которым производство не успевает. По мнению М. Фридмена, инфляция спроса, денежное явление, связанное с более быстрым ростом денежной массы по сравнению с объемом производства. Цена определяется количеством денег в обращении.

**Причинами** в этом случае являются расширение государственных заказов, увеличение спроса на средства производства в условиях полной или почти полной загрузки производственных мощностей, рост покупательной способности населения (заработной платы) в результате действий профсоюзов и др.

### Инфляция издержек

объясняет рост цен с точки зрения сторонников кейнсианской школы. Согласно этой концепции цены на рынке зависят от соотношения между приростом заработной платы и производительности труда. Возникновение инфляции, по Дж. Кейнсу, вызвано превышением прироста заработной платы над ростом производительности труда.

**Причинами** данного вида инфляции также являются олигополистическая практика ценообразования и финансовая политика государства, рост цен на сырье и др.

## Классификация видов инфляции

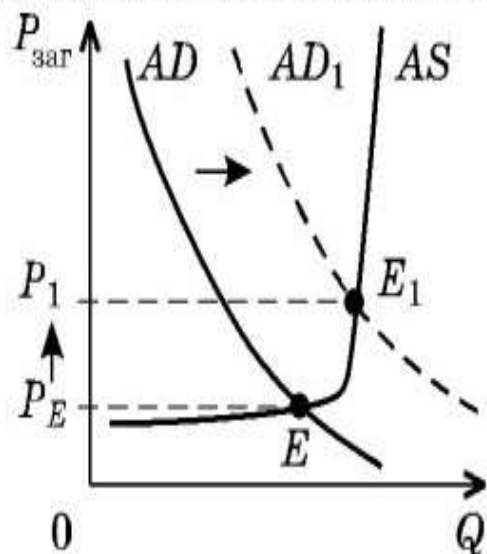


- **Умеренная инфляция** - ее уровень составляет до 10%.
- **Галопирующая инфляция** -ее темп от 10 до 99 % считается серьезной экономической проблемой.
- **Гиперинфляция** измеряется процентами в месяц и может составить 200- 300% и более процентов, что ведет к экономическому и социальному коллапсу.
-

## Инфляция спроса

Совокупный спрос растет быстрее, чем производственный потенциал экономики в условиях:

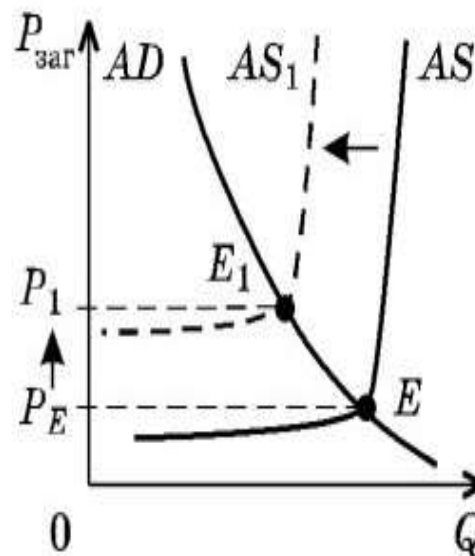
- инфляционных ожиданий
- повышения социальных гарантий государством
- резкого увеличения инвестиционных расходов в период экономических подъемов



## Инфляция издержек (шок предложения)

Увеличение издержек производства и уменьшение совокупного предложения в условиях:

- повышения номинальной заработной платы
- повышение цен на сырье и энергоносители



- Для количественной оценки инфляционных процессов используют показатель **Уровень инфляции**.

$$\text{Уровень\_инфляции} = \frac{I_{цце\_тек.года} - I_{цце\_баз.года}}{I_{цце\_баз.года}} * 100\%$$

## Антиинфляционная политика

### Антиинфляционная стратегия

**сокращение бюджетного дефицита, сдерживание эмиссии денег.** Для этого применяется таргетирование – регулирование темпа прироста денежной массы в соответствии с темпом роста ВВП.

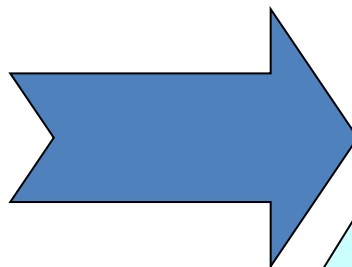
**регулирование цен и доходов с целью увязки повышения заработной платы и роста цен.** Одним из направлений такой политики является индексация доходов, согласуемая с динамикой индекса цен.

### Антиинфляционная тактика

- государственную поддержку товарности экономики через льготное налогообложение предприятий;
- поддержку формирования новых рынков;
- разумно организованную приватизацию государственной собственности;
- реализацию части государственных стратегических запасов;
- повышение ставки процента по вкладам;
- повышение процента по государственным облигациям;
- денежную реформу конфискационного типа;
- повышение курса национальной валюты.

## 4. Безработица как форма проявления нестабильности: причины, виды, последствия

**Безработица** – это социально-экономическое явление, при котором часть рабочей силы (экономически активного населения) не занята в производстве товаров и услуг.



Уровень безработицы

$$\text{Уровень}_{\text{безраб.}} = \frac{\text{кол-во}_{\text{безраб.}}}{\text{раб.силу}} * 100\%$$

Типы безработицы  
в зависимости  
от продолжительности периода времени

Фрикционная

Структурная

Циклическая

# Виды безработицы

## Структурная

Связана с упадком старых отраслей и появления новых, отмиранием одних профессий и появлением других

## Циклическая

В результате циклического спада в развитии рыночной экономики

## Фрикционная

Связана с переходом с одного места работы на другое («между двумя работами»). Технологическая  
Обусловлена внедрением новых технологий

*Фрикционная безработица* (от слова «фрикция» - трение) связана с поиском работы.

К фрикционным безработным относятся:

- уволенные с работы по приказу администрации;
- уволившиеся по собственному желанию;
- ожидающие восстановления на прежней работе;
- нашедшие работу, но еще не приступившие к ней;
- сезонные рабочие (не в сезон);
- люди, впервые появившиеся на рынке труда и имеющие требующийся в экономике уровень профессиональной подготовки и квалификации.

# Структурная безработица

37

- обусловлена структурными изменениями в экономике, которые связаны:
- с изменением структуры спроса на продукцию разных отраслей;
- с изменением отраслевой структуры экономики, причиной которого является научно-технический прогресс



Безработица, причиной которой выступает рецессия, представляет собой *циклическую безработицу.*

38



Сумма уровней фрикционной, структурной безработицы равна **естественному уровню безработицы.**

39

Величина естественного уровня безработицы меняется с течением времени.

Так, в начале 60-х годов XX века она составляла 4% рабочей силы, а в настоящее время 6% - 7%.

Причиной роста естественного уровня безработицы является увеличение продолжительности времени поиска работы

# Последствия безработицы:

## ***Неэкономические последствия безработицы -***

это психологические и социальные и политические последствия потери работы:

- усиление социальной напряженности;
- обострение криминальной ситуации;
- увеличение социальной дифференциации;
- снижение трудовой активности ( утрата квалификации);
- рост количества душевных заболеваний, стрессов и суицидов.

- **Экономические последствия безработицы на уровне общества в целом** состоят в недопроизводстве валового национального продукта, отставании фактического ВВП от потенциального ВВП.
- **Закон Артура Оукена** , если фактический уровень безработицы превышает естественный на 1 %, то отставание фактического ВВП от потенциального ВВП (при полной занятости ) составит от 2 до 3%

## Государственная политика борьбы с безработицей включает такие меры как:

42

- выплата пособий по безработице;
- создание служб занятости.
- создание государственных служб и учреждений по переподготовке и переквалификации;
- создание дополнительных рабочих мест в государственном секторе экономики.

Естественный уровень безработицы составляет 5 %.

**Закон Оукена**, показывает, что если уровень безработицы превышает естественный на 1%, то отставание фактического объема ВВП от потенциального составит 2,5 %.

Определить коэффициент Оукена можно из равенства:

$$\frac{Y - Y^*}{Y^*} = -\lambda(U - U_n)$$

где  $Y$  – фактический ВВП

$Y^*$  - потенциальный ВВП

$\lambda$  – коэффициент Оукена

$U$  – фактический уровень безработицы

$U_n$  - естественный уровень безработицы

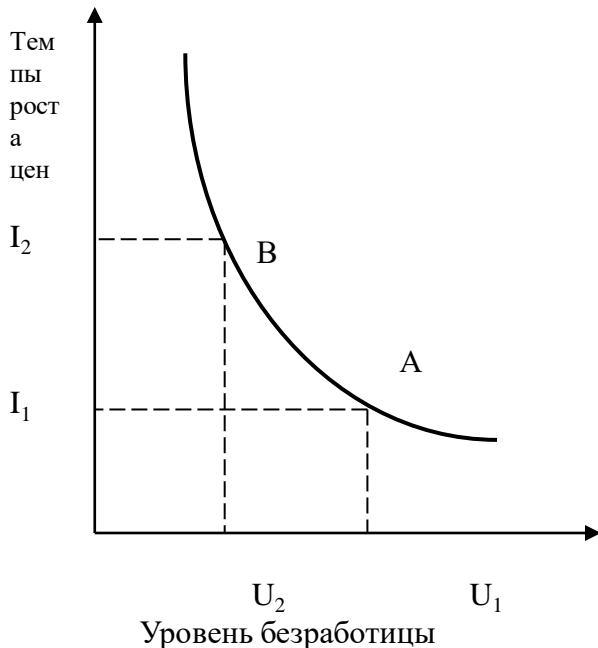
## Политика борьбы с безработицей

**Активная**  
предполагает разработку и осуществление программ по стимулированию роста занятости и увеличению рабочих мест в государственном секторе, программ по подготовке и переподготовке кадров, программ содействия найму рабочей силы и др.

**Пассивная**  
предусматривает оказание социальной помощи безработным через выплату пособий, а также материальной помощи членам их семей.

# Взаимосвязь инфляции и безработицы

## □ Кривая Филлипса



- Она показывает обратную связь между уровнем безработицы и темпом роста товарных цен (уровнем инфляции).
- Существуют различные объяснения обратной связи «инфляция – безработица»:
- увеличение совокупного спроса ведет к дальнейшим диспропорциям в экономике и в данном периоде времени означает рост ограниченности экономических ресурсов. В результате инфляция будет увеличиваться;
- в период экономического подъема растет спрос на дополнительные факторы производства, в результате чего растет заработная плата, которая начинает обгонять рост производительности труда. Безработица снижается и раскручивается спираль «зарплата – цены»;
- национальный рынок труда представляет собой множество мелких рынков труда, отличающихся структурой занятости, квалификацией, местоположением и др. На одних рынках труда безработица может сохраняться на прежнем уровне, а на других может существовать неудовлетворенный спрос, который приведет к росту заработной платы, увеличению издержек и инфляции.